

MODUŁ DMX v1.850

INSTRUKCJA OBSŁUGI



1 Moduł DMX

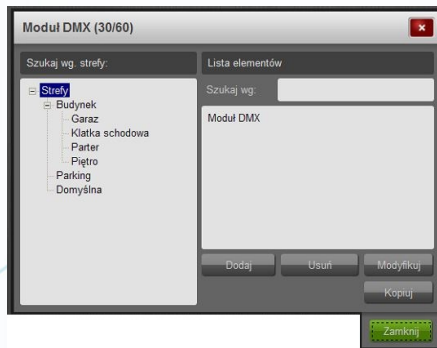
Moduł DMX daje użytkownikowi Systemu Vision możliwość współpracy z urządzeniami, które obsługują protokół DMX 512. W takim przypadku komputer centralny staje się sterownikiem pojedynczej (lub kilku) linii DMX. Zapewnia on odwzorowanie kanałów Systemie, dzięki czemu bezpośrednio z poziomu jednostki decyzyjnej można dokonywać zmian ich wartości. Współpraca z innymi podzespołami (Suwaki, Zadajnik kolorów) pozwala na wygodne budowanie zaawansowanego interfejsu do obsługi na przykład oświetlenia.

1.1 Konfigurowanie Modułu DMX

Rozdział ten zawiera informacje na temat zarządzania Modułem DMX oraz jego konfiguracji.

1.1.1 Lista elementów Modułu DMX

Lista elementów zawiera zdefiniowane w Systemie składowe Modułu DMX. Reprezentują one poszczególne linie transmisyjne obsługiwane przez osobne konwertery. Okno to dostępne jest po wybraniu opcji menu **Konfiguracja -> Moduły -> Moduł DMX**. Poniższy rysunek przedstawia okno zawierające listę elementów modułu.

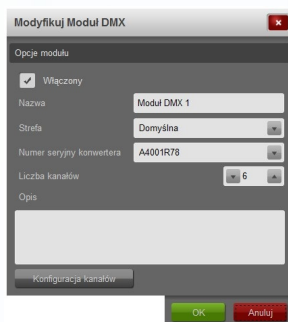


Rysunek 1: Lista Modułów DMX

Kliknięcie przycisku **Dodaj** powoduje wyświetlenie okna konfiguracji nowego elementu Modułu DMX przedstawionego na rysunku. Kliknięcie przycisku **Usuń** powoduje usunięcie zaznaczonego elementu modułu. Kliknięcie przycisku **Modyfikuj** powoduje wyświetlenie okna konfiguracji zaznaczonego elementu. Kliknięcie przycisku **Kopiuj** powoduje skopiowanie zaznaczonego elementu. Okno to wygląda tak samo, jak okno konfiguracji nowego Modułu DMX. Kliknięcie przycisku **Zamknij** powoduje zamknięcie bieżącego okna.

1.1.2 Konfiguracja Modułu DMX

Poniższy rysunek przedstawia okno konfiguracji elementu Modułu DMX - pojedynczego konwertera do obsługi danej magistrali.



Rysunek 2: Konfigurowanie elementu Modułu DMX

Tabela zawiera opis poszczególnych elementów tego okna:

Włączony	Zaznaczenie tej opcji powoduje, że Moduł DMX jest aktywny w Systemie.
Nazwa elementu	Identyfikator Modułu DMX nadawany przez użytkownika.

Strefa	W tym polu wybiera się zdefiniowaną wcześniej w Systemie strefę, do której przynależać ma Moduł DMX.
Numer seryjny konwertera	Numer seryjny konwertera FTDI, poprzez który ma być obsługiwana magistrala DMX.
Liczba kanałów	Liczba obsługiwanych kanałów DMX. Im mniej kanałów zostanie wybranych, tym szybsza będzie komunikacja z urządzeniami DMX. Należy jednak brać pod uwagę zakres kanałów w których mieszczą się urządzenia podłączone do magistrali.
Opis	Dowolny ciąg znaków zawierający dodatkowy opis Modułu DMX.
Konfiguracja kanałów	Kliknięcie tego przycisku powoduje wyświetlenie okna konfiguracji nazw kanałów.
OK	Zapisanie konfiguracji Modułu DMX zamknięcie bieżącego okna.
Anuluj	Zamknięcie bieżącego okna bez zachowania zmian.

1.1.3 Konfigurowanie nazw kanałów

Użytkownik ma możliwość określenia własnych nazw oraz numerów kanałów w celu ułatwienia konfiguracji. Nazwy kanałów mogą być dowolne, pojawiają się one w trakcie konfigurowania akcji związanych z kanałami, oraz w diagnostyce podzespołów. Powyższy rysunek przedstawia okno konfigurowania nazw kanałów.



Rysunek 3: Okno konfigurowania nazw kanałów

1.2 Współpraca Modułu DMX z jednostką decyzyjną

Konfiguracja reguł związanych z Modułem DMX pozwala na powiązanie akcji oraz warunków tego modułu z pozostałymi elementami Systemu. Udostępnia on akcje w ilości odpowiadającej ilości kanałów DMX. Każdy z kanałów DMX odpowiada sygnałowi wyjściowemu. Moduł udostępnia następujące warunki:

- Połączenie

oraz następujące akcje:

- Kanał <Numer kanału DMX> / (<numer_kanału>) <nazwa_kanału>

1.2.1 Warunek: Połączenie

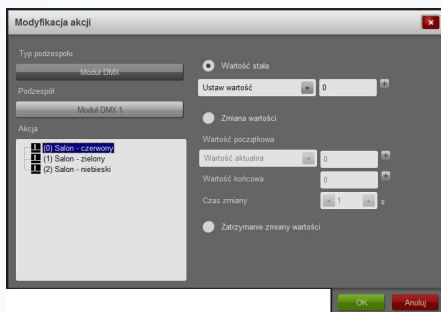
Warunek ten jest spełniony, kiedy komunikacja poprzez magistralę DMX przebiega prawidłowo. Jakikolwiek zakłócenie transmisji powoduje, że warunek nie jest prawdziwy. Przywrócenie możliwości poprawnej wymiany danych pomiędzy magistralą DMX, a Systemem Vision spowoduje, że warunek będzie ponownie spełniony.

1.2.2 Kanał <Numer kanału DMX> / (<numer_kanału>) <nazwa_kanału>

Parametryzacja sygnału obejmuje:

- polecenie ustalenia stałej, określonej wartości,
- zwiększenia lub zmniejszenia aktualnej wartości o określoną wielkość,

- wykonanie liniowego przejścia z jednej wartości w drugą, w określonym czasie.
- zatrzymanie liniowego przejścia z jednej wartości w drugą



Rysunek 4: Konfigurowanie akcji wystawienia wartości na kanale DMX

W przypadku liniowej zmiany wartości, wartość początkowa może zostać ustalona przez użytkownika lub może to być aktualna wartość. Umożliwia to wykonanie płynnego przejścia z aktualnego ustawienia do nowego.

1.3 Błędy generowane przez Moduł DMX

Rozdział zawiera zestawienie komunikatów o błędach, jakie może wygenerować Moduł DMX. Użytkownik otrzymuje te wiadomości poprzez Raport Błędów Systemu Vision. Poniższy opis pozwala poprawnie zinterpretować informacje oraz zidentyfikować przyczynę ewentualnych nieprawidłowości w działaniu modułu.

1.3.1 "Przekroczono zakres wartości wyjściowej na kanale <numer kanału>"

Na kanał DMX została przesłana wartość z poza zakresu 0 do 255. Należy sprawdzić konfigurację w jednostce decyzyjnej.

1.3.2 "Błąd komunikacji"

Wystąpiły problemy z komunikacją z magistralą DMX. Należy skontrolować poprawność podłączenia konwertera FTDI. W razie potrzeby ponownie podłączyć do portu USB.