

MODUŁ CENTRALI PPOŻ^{v1.850}

INSTRUKCJA OBSŁUGI



Spis treści

1	Moduł Centrali PPOż	3
1.1	Konfigurowanie Modułu Centrali PPOż	3
1.1.1	Lista elementów Modułu Centrali PPOż	3
1.1.2	Dodawanie i modyfikacja elementów Modułu Centrali PPOż	4
1.1.2.1	Konfiguracja połączenia szeregowego	5
1.1.2.2	Konfiguracja połączenia za pomocą sieci Ethernet	6
1.1.3	Konfiguracja urządzeń fizycznych dołączonych do centrali	7
1.2	Współpraca Modułu Centrali PPOż z jednostką decyzyjną - Centrala Polon	10
1.2.1	Warunek: Połączenie	10
1.2.2	Warunek: Aktywacja alarmu zbiorczego	10
1.2.3	Warunek: Potwierdzenie alarmu zbiorczego	10
1.2.4	Warunek: Skasowanie alarmu zbiorczego	10
1.2.5	Warunek: Zdarzenie linii	10
1.2.6	Warunek: Zdarzenie urządzenia: <nazwa urządzenia>	11
1.3	Współpraca Modułu Centrali PPOż z jednostką decyzyjną - Centrala Cooper	12
1.3.1	Warunek: Połączenie	12
1.3.2	Warunek: Aktywacja alarmu zbiorczego	13
1.3.3	Warunek: Zdarzenie linii	13
1.3.4	Warunek: Zdarzenie urządzenia: <nazwa urządzenia>	14
1.3.5	Warunek: Alarm wstępny	14
1.3.6	Warunek: Zgłoszenie błędu	15
1.4	Błędy generowane przez Moduł Centrali PPOż	15
1.4.1	"Nie można połączyć się z urządzeniem!"	15
1.4.2	"Utracono połączenie z urządzeniem!"	15
1.4.3	"Port COM nie istnieje!"	15

1 Moduł Centrali PPOż

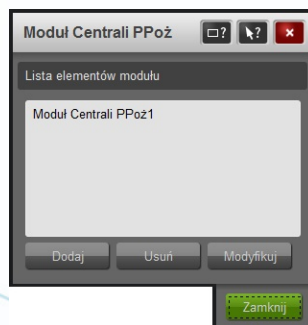
Moduł Centrali PPOż pozwala na współpracę Systemu Vision z certyfikowanymi centralami sygnalizacji przeciwpożarowej. Jego podstawowym zadaniem jest nawiązanie komunikacji z urządzeniami tego typu oraz odbieranie od nich kluczowych w kwestii bezpieczeństwa informacji. Dane te mogą później zostać dowolnie wykorzystane w Systemie - do wizualizacji, rejestracji zdarzeń, zdalnego informowania czy innych bardziej skomplikowanych działań.

Zastosowanie Modułu Centrali PPOż pozwala również na znaczne zwiększenie bezpieczeństwa inteligentnego budynku. Dzięki możliwości stwierdzenia ciągłości trwania połączenia pomiędzy centralą przeciwpożarową, a Systemem Vision możliwa jest wzajemna kontrola poprawności działania obu systemów. Możliwe jest utworzenie takiej konstrukcji, dzięki której użytkownik w określony sposób zostanie powiadomiony o nieprawidłowościach w pracy któregośkolwiek z nich.

1.1 Konfigurowanie Modułu Centrali PPOż

Rozdział ten zawiera informacje na temat zarządzania Modułem Centrali PPOż oraz jego konfiguracji.

1.1.1 Lista elementów Modułu Centrali PPOż

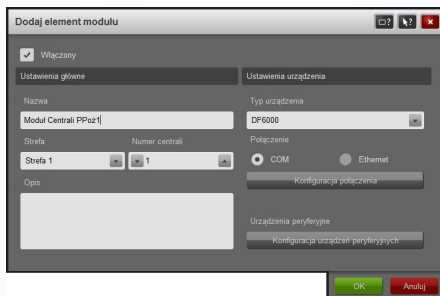


Rysunek 1: Lista zdefiniowanych elementów Modułu Centrali PPOż

Okno konfiguracji Modułu Centrali PPOż dostępne jest po wybraniu opcji menu **Konfiguracja -> Moduły -> Moduł Centrali PPOż**. Rysunek

1 przedstawia okno z listą centrali przeciwpożarowych skonfigurowanych w Systemie. Możliwe jest dodanie, modyfikacja lub usunięcie zdefiniowanego elementu modułu.

1.1.2 Dodawanie i modyfikacja elementów Modułu Centrali PPOż



Rysunek 2: Konfiguracja nowego elementu Modułu Centrali PPOż

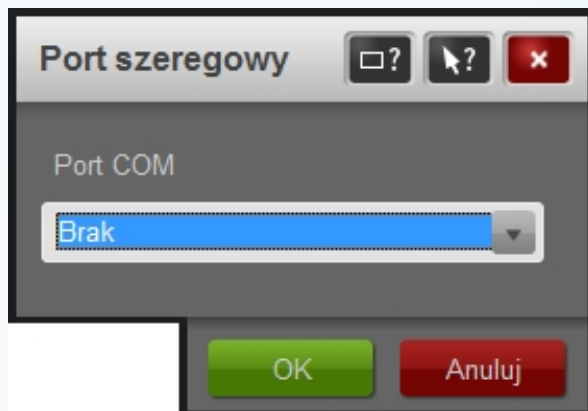
Rysunek 2 przedstawia okno konfiguracji elementu modułu. Poniższa tabela przedstawia poszczególne funkcjonalności.

Włączony	Zaznaczenie tej opcji powoduje, że wybrany element jest aktywny i dostępny w Systemie.
Nazwa	Nazwa identyfikująca element w Systemie.
Strefa	W tym polu wybiera się strefę, do której ma należeć element Modułu Centrali PPOż.
Numer centrali	Opcja dostępna dla centrali Cooper, pozwalająca identyfikować dane urządzenie w sieci centrali.
Opis	Dodatkowe informacje opisujące dany element.

Typ urządzenia	Pozwala wybrać z menu rozwijanego typ urządzenia podłączonego do Systemu Vision. W przypadku wyboru złego typu urządzenie nie będzie działać poprawnie.
Połączenie	W tej sekcji należy wybrać sposób połączenia z centralą. Dostępne są dwie opcje, zależne od wybranego urządzenia: COM - połączenie poprzez port szeregowy, Ethernet - połączenie za pośrednictwem sieci komputerowej.
Konfiguracja połączenia	Kliknięcie przycisku spowoduje otwarcie okna konfiguracji parametrów wybranego typu połączenia.
Konfiguracja urządzeń peryferyjnych	Kliknięcie przycisku spowoduje otwarcie okna służącego konfiguracji urządzeń systemu przeciwpożarowego, dołączonych bezpośrednio do centrali.
OK	Przycisk ten pozwala na zaakceptowanie wprowadzonych zmian i zamknięcie okna konfiguracji.
Anuluj	Przycisk ten pozwala na anulowanie wprowadzonych zmian i zamknięcie okna konfiguracji.

1.1.2.1 Konfiguracja połączenia szeregowego

W przypadku korzystania z połączenia szeregowego jedyną opcją konfiguracji jest wybór portu COM, za pomocą którego System Vision będzie się komunikował z centralą (rys. 3).



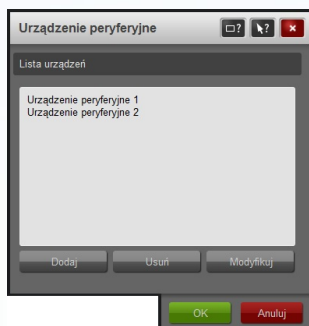
Rysunek 3: Okno podstawowej konfiguracji połączenia szeregowego

1.1.2.2 Konfiguracja połączenia za pomocą sieci Ethernet

W celu poprawnego ustawienia parametrów konieczna może być konsultacja z administratorem lokalnej sieci komputerowej. Poniższa tabela przedstawia poszczególne elementy okna konfiguracji połączenia z centralą za pomocą sieci Ethernet.

Adres IP	Adres IP przydzielony dla centrali.
Port	Numer portu komunikacji z centralą.
OK	Przycisk ten pozwala na zaakceptowanie wprowadzonych zmian i zamknięcie okna konfiguracji.
Anuluj	Przycisk ten pozwala na anulowanie wprowadzonych zmian i zamknięcie okna konfiguracji.

1.1.3 Konfiguracja urządzeń fizycznych dołączonych do centrali



Rysunek 4: Lista urządzeń peryferyjnych

Rysunek 4 przedstawia listę urządzeń peryferyjnych podłączonych do centrali. Dotyczy to wszelkiego rodzaju czujek dymu, sygnalizatorów, przycisków itp. Poprawna konfiguracja tej sekcji pozwoli Systemowi na indywidualną identyfikację wszystkich tych elementów i wykorzystanie informacji przez nie zwracanych. Poniższa tabela przedstawia poszczególne elementy okna konfiguracji.

Dodaj	Kliknięcie przycisku spowoduje otwarcie okna dodawania nowego urządzenia peryferyjnego.
Usuń	Kliknięcie przycisku spowoduje usunięcie zaznaczonego urządzenia peryferyjnego.
Modyfikuj	Kliknięcie przycisku spowoduje otwarcie okna modyfikacji aktualnie zaznaczonego urządzenia peryferyjnego.

Wczytaj konfigurację	Kliknięcie przycisku spowoduje automatyczne wczytanie konfiguracji urządzeń peryferyjnych do centrali. Opcja dostępna jedynie, jeżeli wybrany wcześniej typ centrali udostępnia taką możliwość.
OK	Przycisk ten pozwala na zaakceptowanie wprowadzonych zmian i zamknięcie okna konfiguracji.
Anuluj	Przycisk ten pozwala na anulowanie wprowadzonych zmian i zamknięcie okna konfiguracji.

Rysunek 5: Okno konfiguracji urządzenia peryferyjnego

Rysunek 5 przedstawia okno konfiguracji urządzenia peryferyjnego. Poniższa tabela przedstawia poszczególne elementy tego okna.

Nazwa	Nazwa urządzenia jednoznacznie identyfikująca je w Systemie.
Numer linii	Numer linii/pętli w centrali, do której podpięte jest urządzenie.
Indeks urządzenia	Adres urządzenia skonfigurowany w centrali.
Typ zwracanych informacji	Typ informacji zwracanych przez urządzenie.
Opis	Dowolne, dodatkowe informacje na temat urządzenia.

1.2 Współpraca Modułu Centrali PPOż z jednostką decyzyjną - Centrala Polon

Konfiguracja reguł związanych z Modułem Centrali PPOż pozwala na powiązanie warunków pochodzących z systemu przeciwpożarowego z pozostałymi elementami Systemu Vision. Liczba warunków aktualnie udostępnianych przez moduł zależna jest od skonfigurowanych urządzeń peryferyjnych, przekazujących informacje zwrotne. Jeśli centrala nie jest wyposażona w dodatkowe urządzenia, to udostępnia pięć warunków:

- Połączenie,
- Aktywacja alarmu zbiorczego,
- Potwierdzenie alarmu zbiorczego,
- Skasowanie alarmu zbiorczego,
- Zdarzenie linii.

1.2.1 Warunek: Połączenie

Warunek ten jest spełniony, jeśli Moduł Centrali PPOż jest zainicjowany i dostępny w Systemie oraz komunikacja z urządzeniem jest prawidłowa.

1.2.2 Warunek: Aktywacja alarmu zbiorczego

Warunek ten jest spełniony, jeżeli występuje alarm ogólny, bez dokładnego sprecyzowania źródła i lokalizacji.

1.2.3 Warunek: Potwierdzenie alarmu zbiorczego

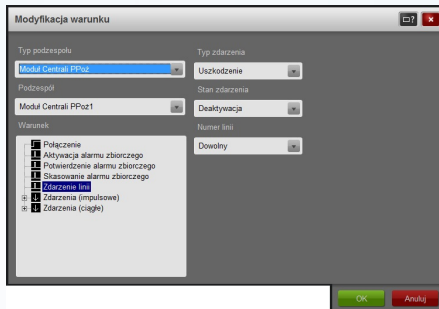
Warunek ten jest spełniony w momencie potwierdzenia alarmu zbiorczego w centrali.

1.2.4 Warunek: Skasowanie alarmu zbiorczego

Warunek ten jest spełniony w momencie skasowania alarmu zbiorczego w centrali.

1.2.5 Warunek: Zdarzenie linii

Warunek ten jest spełniony, gdy na którejś z linii centrali zajdzie zdarzenie zgodne z ustawieniami warunku. Rysunek 6 przedstawia okno konfiguracyjne

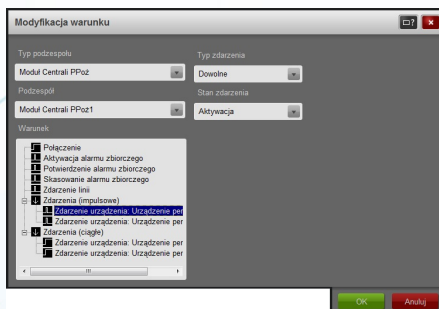


Rysunek 6: Ustawienia warunku: Zdarzenie linii

tego warunku. Poniższa tabela opisuje poszczególne elementy tego okna.

Typ zdarzenia	Typ zdarzenia, dla którego warunek będzie spełniony.
Stan zdarzenia	Pole pozwala określić czy warunek ma być spełniony podczas aktywacji czy deaktywacji zdarzenia.
Numer linii	Numer linii, na której zgłoszone zdarzenia mają powodować spełnienie warunku.

1.2.6 Warunek: Zdarzenie urządzenia: <nazwa urządzenia>



Rysunek 7: Okno konfiguracyjne warunku: Zdarzenie urządzenia

Warunek tego typu jest spełniony, jeżeli podłączone urządzenie peryferyjne zgłosi zdarzenie o charakterze zgodnym z ustawieniami. Rysunek 7 przedstawia okno dostępne z poziomu jednostki decyzyjnej pozwalającą na konfigurację parametrów sygnału. Poniższa tabela opisuje poszczególne elementy tego okna.

Typ zdarzenia	Typ zdarzenia, któremu ma odpowiadać warunek.
Stan zdarzenia	W polu należy określić w jakiej sytuacji warunek ma zostać spełniony.

Zdarzenia generowane przez zadeklarowane urządzenia mogą występować w dwóch wersjach: **ciągle** oraz **impulsowe**. Wybór odpowiedniego typu sygnału zależy jedynie od wygody tworzenia logiki Systemu Vision.

1.3 Współpraca Modułu Centrali PPOż z jednostką decyzyjną - Centrala Cooper

Konfiguracja reguł związanych z Modułem Centrali PPOż pozwala na powiązanie warunków pochodzących z systemu przeciwpożarowego z pozostałymi elementami Systemu Vision. Liczba warunków aktualnie udostępnianych przez moduł zależy od skonfigurowanych urządzeń peryferyjnych, przekazujących informacje zwrotne. Jeśli centrala nie jest wyposażona w dodatkowe urządzenia, to udostępnia pięć warunków:

- Połączenie,
- Aktywacja alarmu zbiorczego,
- Zdarzenie linii,
- Alarm wstępny,
- Zgłoszenie błędu.

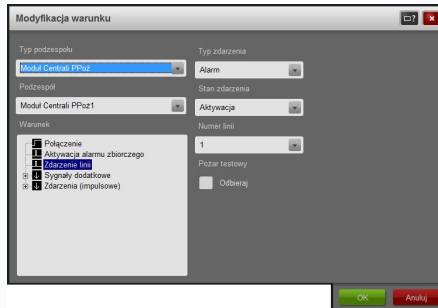
1.3.1 Warunek: Połączenie

Warunek ten jest spełniony, jeśli Moduł Centrali PPOż jest zainicjowany i dostępny w Systemie oraz komunikacja z urządzeniem jest prawidłowa.

1.3.2 Warunek: Aktywacja alarmu zbiorczego

Warunek ten jest spełniony, jeżeli występuje alarm ogólny, bez dokładnego sprecyzowania źródła i lokalizacji.

1.3.3 Warunek: Zdarzenie linii

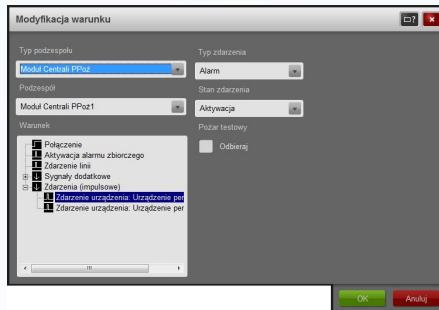


Rysunek 8: Okno konfiguracji warunku: Zdarzenie linii

Warunek ten jest spełniony, gdy na którejś z linii centali zajdzie zdarzenie zgodne z ustawieniami warunku. Rysunek 8 przedstawia okno konfiguracyjne tego warunku. Poniższa tabela opisuje poszczególne elementy tego okna.

Typ zdarzenia	Typ zdarzenia, dla którego warunek będzie spełniony.
Stan zdarzenia	Pole pozwala określić czy warunek ma być spełniony podczas aktywacji czy deaktywacji zdarzenia.
Numer linii	Numer linii/pętli, na której zgłoszone zdarzenia mają powodować spełnienie warunku.
Pożar testowy	Zaznaczenie tej opcji spowoduje odbieranie pożarów testowych.

1.3.4 Warunek: Zdarzenie urządzenia: <nazwa urządzenia>



Rysunek 9: Okno konfiguracji warunku: Zdarzenie urządzenia

Warunek tego typu jest spełniony, jeżeli podłączone urządzenie peryferyjne zgłosi zdarzenie o charakterze zgodnym z ustawieniami. Rysunek 7 przedstawia okno dostępne z poziomu jednostki decyzyjnej pozwalającą na konfigurację parametrów sygnału. Poniższa tabela opisuje poszczególne elementy tego okna.

Typ zdarzenia	Typ zdarzenia, któremu ma odpowiadać warunek.
Stan zdarzenia	W polu należy określić w jakiej sytuacji warunek ma zostać spełniony.
Pozar testowy	Zaznaczenie tej opcji spowoduje odbieranie pożarów testowych.

1.3.5 Warunek: Alarm wstępny

Warunek ten jest spełniony, gdy centrala przekaze alarm wstępny zgłoszony przez któreś z urządzeń peryferyjnych.

1.3.6 Warunek: Zgłoszenie błędu

Warunek ten jest spełniony, gdy zostanie odebrane zgłoszenie błędu przez centralę, zgodnie z ustawieniami warunku.

1.4 Błędy generowane przez Moduł Centrali PPOż

Rozdział ten zawiera zestawienie komunikatów o błędach jakie może wygenerować moduł. Użytkownik otrzymuje te wiadomości poprzez Raport Błędów Systemu Vision. Poniższe opisy pozwalają poprawnie zinterpretować informacje oraz zidentyfikować przyczynę ewentualnych nieprawidłowości w działaniu modułu.

1.4.1 "Nie można połączyć się z urządzeniem!"

Błąd ten występuje w sytuacji, gdy nie można rozpocząć poprawnej komunikacji z urządzeniem. W takim przypadku należy sprawdzić:

- Czy centrala jest włączona,
- Czy kabel łączący centralę z komputerem lub siecią Ethernet jest prawidłowo podłączony i nie jest uszkodzony,
- W przypadku systemu POLON 4000 - czy w samej centrali zadeklarowano port szeregowy jako "MONITORING POLON - PMC-4000" i komputer jest połączony z centralą poprzez ten port,
- Czy w ustawieniach modułu poprawnie skonfigurowano parametry połączenia szeregowego lub Ethernetowego.

1.4.2 "Utracono połączenie z urządzeniem!"

Błąd pojawia się, gdy istniało prawidłowe połączenie z centralą i zostało ono utracone. Sposób postępowania w takim przypadku jest analogiczny, jak w rozdziale 1.4.1.

1.4.3 "Port COM nie istnieje!"

Błąd pojawia się gdy zapisany w konfiguracji port COM nie istnieje w Systemie. Sposób postępowania w tym przypadku jest analogiczny jak w rozdziale 1.4.1.